

Les altérations

Les altérations sont des signes que l'on place devant une note et qui en modifie la hauteur. Il existe trois types d'altérations principales :

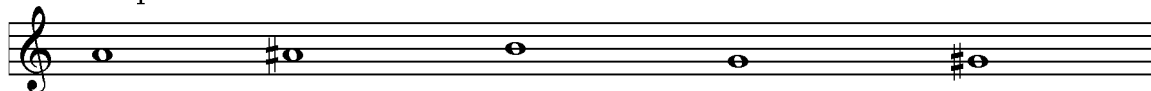
le dièse # qui élève le son de la note

le bémol b qui abaisse le son de la note

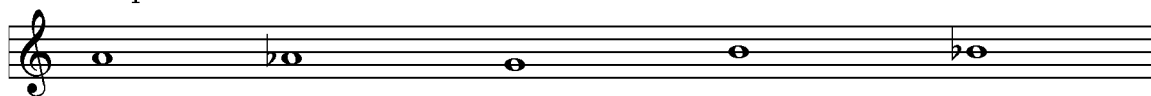
le bécarre ♮ qui annule l'effet du dièse ou du bémol

Essayez de jouer sur votre instrument les trois exemples suivants en écoutant bien les changements de son :

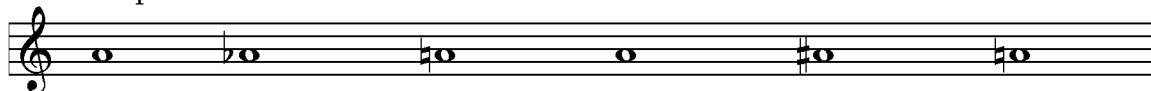
Exemple n° 1



Exemple n° 2



Exemple n° 3



Les effets d'une altération sont valables sur toutes les notes de même nom qui se trouvent dans la même mesure. Dans l'exemple suivant, quel est le nom de la 3ème croche ? Pourquoi ?



Lorsqu'une altération est placée devant une note, comme dans l'exemple précédent, elle porte le nom d'altération accidentelle. Lorsque l'altération est placée juste après la clé, on l'appelle altération constitutive. L'ensemble des altérations placées en début de la portée forme l'armure ou l'armature. Leurs effets sont actifs pour toutes les notes du même nom, quelle que soit l'octave et ceci pour toute la durée du morceau.



L'altération constitutive (dans le cas ci-dessus, le Fa dièse) nous indique que toutes les notes de Fa sont altérées quelles que soient leurs places dans l'échelle musicale. Toutefois, si au cours d'un morceau, on rencontre une nouvelle armure, elle annule les effets de la première armure.

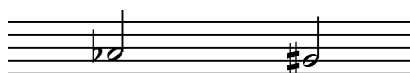


Il est parfois nécessaire d'altérer deux fois la même note. On utilise alors :

le double dièse \times qui élève deux fois plus la note que le dièse

le double bémol $\flat\flat$ qui abaisse deux fois plus la note que le bémol

Deux notes peuvent avoir le même son, mais pas le même nom. On dit que ces deux notes sont enharmoniques. Dans l'exemple suivant, le La bémol et le Sol dièse ont le même son.



Questions à choix multiples

1. Une altération est un signe qui modifie la durée d'une note.
 - a. Vrai
 - b. Faux
2. Une altération est un signe qui modifie la hauteur du son de la note à laquelle on l'applique.
 - a. Vrai
 - b. Faux
3. Il existe deux types d'altérations principales.
 - a. Vrai
 - b. Faux

4. Le dièse :
 - a. élève le son de la note
 - b. abaisse le son de la note
 - c. annule la note

5. Le bémol :
 - a. élève le son de la note
 - b. abaisse le son de la note
 - c. annule la note

6. Le bécarre :
 - a. élève le son de la note
 - b. abaisse le son de la note
 - c. annule l'effet d'un dièse ou d'un bémol

7. Lorsqu'une altération est placée devant une note, son effet est actif pour toutes les notes de même nom pendant toute la durée de la mesure.
 - a. Vrai
 - b. Faux

8. Pour annuler une altération dans une mesure, il faut utiliser :
 - a. une gomme
 - b. un bécarre
 - c. une hache

9. On appelle altération constitutive une altération placée juste après la clé.
 - a. Vrai
 - b. Faux

10. L'ensemble des altérations placé au début de la portée forme :
 - a. l'armure ou l'armature
 - b. le déguisement
 - c. la panoplie

11. Les notes Do dièse et Ré bémol ont le même son.
 - a. Vrai
 - b. Faux

12. Comment appelle-t-on deux notes qui ont le même son mais des noms différents (comme Fa dièse et Sol bémol) ?
 - a. des notes égales
 - b. des notes enharmoniques
 - c. des notes copieuses

13. Une altération placée devant une note porte le nom « altération temporaire ».
- a. Vrai
 - b. Faux
14. Le Fa dièse est un demi-ton plus haut que le Fa.
- a. Vrai
 - b. Faux
15. Le double bémol diminue une note d'un ton.
- a. Vrai
 - b. Faux
16. Le double dièse élève une note d'un demi-ton.
- a. Vrai
 - b. Faux